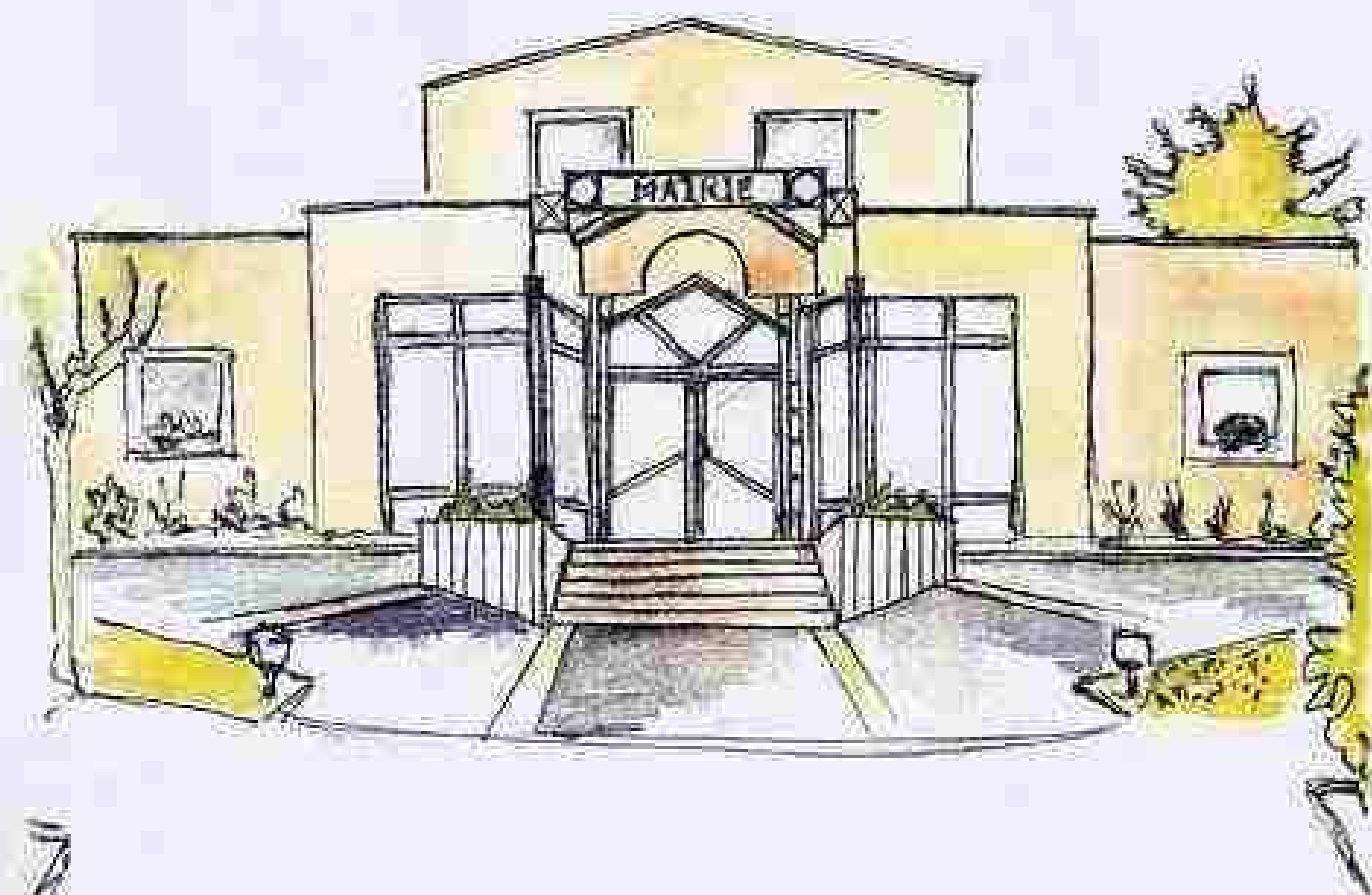


BULLETIN

MUNICIPAL

N° 12



OMEY 2000

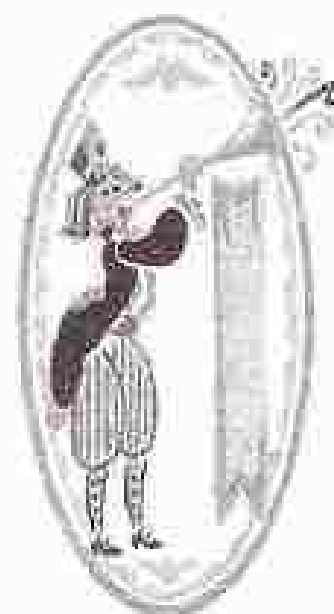
M EILLEURS VOEU + pour 2007



- SOMMAIRE -



Edito	p. 1
Lettre du Maire	p. 2
Les finances communales	p. 3
Ecoles et Communauté de Communes	p. 7
La vie scolaire	p. 8
Les activités à l'école	p. 11
La vie associative	p. 25
Regard sur le passé	p. 37
Droits et devoirs	p. 38
Infos diverses	p. 40
Blac-notes	p. 47
Quelques numéros utiles	p. 48



Ont collaboré au présent bulletin : A. BRIENOLI, J.P. BRIENOLI, L. LAMBERT, G. LEBONVALLET, E. VALENTIN.

Les personnes qui souhaitent faire partager leur passion et/ou participer à l'écriture d'article(s) sont les bienvenues.

EDITORIAL

Le temps... ! Comme Atlas, vous savez le géant condamné à porter la voûte du ciel ? L'homme doit supporter le poids du temps... le bon, comme le mauvais...

Il y a 15 milliards d'années, une gigantesque explosion, appelée «Big Bang», met en marche le temps. 1400 ans après Jésus Christ, l'homme invente l'horloge à foliot pour obtenir un temps uniforme : fantastique création mécanique entièrement due à son imagination.

1 seconde, c'est ce que perd la Terre toutes les 158 années.

Mais la Terre n'a pas pris de retard cette année dans sa rotation. Peut-être est-ce pour cela que des marins, des pilotes ont entrepris d'en faire le tour, ou une partie, en un temps record.

Tout d'abord dans le Vendée-Globe : ce sont 24 navigateurs (dont deux navigatrices) « fous de mer », d'espace, de grand large, qui sont partis des Sables d'Olonne à la mi-novembre 2000 pour une course autour du monde en solitaire, sans escale et sans assistance, sur des bateaux de 18 mètres. Le 31 décembre, le navire en tête se trouvait – après avoir doublé le Cap de Bonne Espérance et franchi l'Océan Indien – au sud de la Nouvelle-Zélande faisant route vers le terrible Cap Horn. Près de 51 jours de mer déjà, pour arriver aux Sables d'Olonne vers la fin février-début mars 2001.



Et puis voilà que le 31 décembre 2000, d'autres marins, sur d'autres machines ont décidé de s'élancer à leur poursuite dans l'aventure The Race : tour du Monde en équipage, sans escale et sans assistance. Six équipages composés de navigateurs d'exception, ne de véritables géants des mers dont la vitesse peut atteindre 40 nœuds (75 km/h), ont quitté le port de Barcelone pour défier Neptune sur la Méditerranée, l'Océan Atlantique, l'Océan Indien, l'Océan Pacifique, l'Océan Arctique et enfin la Méditerranée pour arriver à Marseille. Le défi de ces marins est de boucler le tour du Monde en moins de 65 jours.

Enfin, le 1^{er} janvier 2001, d'autres hommes, d'autres aventuriers, se sont élancés – sous la pluie – dans un rallye raid de 21 jours : en solitaire pour les motos, en duo pour les voitures et les camions, mais avec assistance pour la plupart (quelques uns assureront néanmoins leur propre assistance...). Paris-Dakar l'un périple de 10739 km d'asphalte, de boue, de terre, de sable... 360 concurrents traverseront 6 pays : la France, l'Espagne, le Maroc, la Mauritanie, le Mali et le Sénégal. Quel rapport avec les marins ? A priori aucun, sauf que dans cette épreuve, une étape – en Mauritanie – ressemblera à une course à la voile puisqu'il n'y aura pas de road-book, et que c'est au feeling que se jouera le parcours.



Bon vent et bonne route à tous ces aventuriers. Qu'Eole, Neptune, l'Étoile du Berger et le « Petit Prince » les accompagnent tout au long de ce périple où chacun se retrouvera, forcément, face à lui-même, et les ramènera plus « riches » et sains et saufs au Port.

Bonne Année, Bon Siècle, et ... Bon Millénaire. LL.

Lettre du Maire

Comme beaucoup de Françaises et Français, les Omeyais et Omeyais préparaient le passage à cette année mythique. Mais c'était sans compter sur « ÉOLE ».

Cette tempête du dimanche 26 décembre 1999 restera gravée dans nos mémoires et même notre personnalité.

Les dégâts des bâtiments communaux (vestiaires foot-ball, tonneres, préau écoles, logements communaux, salle des fêtes et mairie ainsi que l'intérieur de ces édifices) ont bien occupé vos élus tout au long de cette année 2000 par des déclarations de sinistres, des devis auprès des entreprises, des expertises des dossiers de subvention, des autorisations de dérogation anticipée pour entreprendre les travaux avant l'accord des subventions.

Seule l'église a été épargnée. Reste, à ce jour, les intérieurs d'un logement et de la mairie pour effacer – au moins superficiellement – le passage de « Lohar », cette tempête qui a soufflé à près de 173 km par heure en pointe sur notre région.

Le traumatisme a été tel qu'à chaque anniversaire de coup de vent, nous sommes encore arrosés... la nature, quant à elle, gardera de nombreuses années la trace de ce « voyou ».

Chers Omeyais et Omeyais, merci encore pour votre réaction d'entraide face à ce cataclysme naturel.

En cette fin de mandat, je ne ferai pas de bilan car la loi de 1995 – dans le souci de s'autourner du respect de la sincérité du scrutin ainsi que de l'égalité des candidats aux élections – ne l'autorise plus (article L.52-1 du Code Electoral).

Les élections cantonales et les élections municipales auront lieu les 11 et 18 mars prochains. Aujourd'hui, je remercie les adjoints, les conseillers municipaux, les enseignants, le personnel communal, les responsables bénévoles d'associations pour le travail effectué au cours de ces dernières années.

La mondialisation, notre comportement de consommateur exigeant, influent sur l'économie. Le chômage bâille d'après ce que les statistiques laissent entendre... Pourtant, Omey, en l'an 2000 a vu le spectre du chômage apparaître. Depuis la crise de 1974, l'entreprise locale avait haïné – par l'adaptation et ses hommes – à une grande sécurité. Elle donne à chacun des émigrations.

Vos élus ont rencontré Jean-Claude HERVE, Directeur de l'usine d'Omey. L'emploi, les revenus de notre commune, la culture « Omey » dans notre village, l'activité de l'entreprise et son avenir ont été développés et argumentés.

Cette Darte, bientôt cémentaire, qui a choisi notre commune comme zone d'activités, qui régule et alimente l'économie locale, vient de se recentrer sur son métier de base : la fabrication du carbonate de calcium pour l'industrie.

Jean-Claude HERVE, lors de notre dernière rencontre en mairie, nous a avertis de son départ. Il présente au Conseil Municipal son successeur : Yves SCHWOB, Directeur de l'usine d'Omey au 1^{er} janvier 2001.

Tous deux, remplis d'optimisme, assurent qu'une activité prolongera le centenaire de la maison-mère du groupe qui fait référence.

Je souhaite la bienvenue à Yves SCHWOB dans notre commune et toute la réussite possible à chacun dans leurs nouvelles fonctions.

Un présent morose peut laisser entrevoir des lendemains qui chantent....

L'actualité présente et à venir va être développée comme à l'accoutumée par la commission du Bulletin Municipal qui fait toujours ses sés temps de lecture une démarche formidable.

A l'aube de ce troisième millénaire, de ce vingt-et-unième siècle, pour cette année 2001, le Conseil Municipal et moi-même vous présentent, ainsi qu'à ceux qui vous sont chers, leurs vœux les plus chaleureux et souhaitent que se développent : solidarité, tolérance et compréhension, dans ce monde difficile car notre avenir est commun.

Jean-Paul BRIGNOU

LES FINANCES COMMUNALES



Chiffres du budget primitif qui a été adopté en réunion de Conseil
le 31 mars 2000.

Section de fonctionnement.

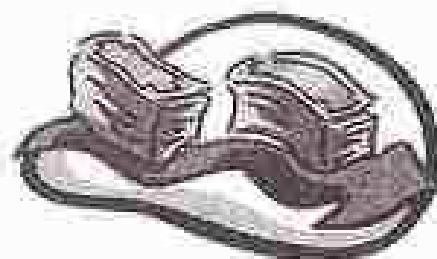
a) Les dépenses :

1	Charges à caractère général dont : entretien, voiries, bâtiments, électricité, denrées, combustible, produits d'entretien	1 016 677	42,90%
2	Charges de personnel	196 500	8,29 %
3	Autres charges de gestion courante dont subventions et contributions ou allocations	193 852	8,18 %
4	Charges financières	167 312	7,06 %
5	Virement à la section Investissement	795 263	33,57 %
	Total des dépenses de fonctionnement	2 369 604	100,00 %



b) Les recettes :

1	Excédent de fonctionnement reporté	1 229 353	51,88 %
2	Impôts et taxes	580 082	24,48 %
3	Dotations subventions et participations	487 297	20,56 %
4	Autres produits de gestion courante	72 872	3,08 %
	Total des recettes	2 369 604	100,00 %



Section d'investissements :

Dépenses :

Report exercice 1999 (solde d'exécution)	1 243 175,00
Immobilisations en cours	895 646,00
Remboursement emprunts SIVOM et autres	90 832,00
	<u>2 229 653,00</u>

Recettes :

Virement de la section de fonctionnement (prélèvement de recettes)	795 263,00
Dotations et fonds divers (fonds remboursement TVA)	23 875,00
Excédent de fonctionnement	1 243 175,00
Subventions d'investissement	167 340,00
	<u>2 229 653,00</u>

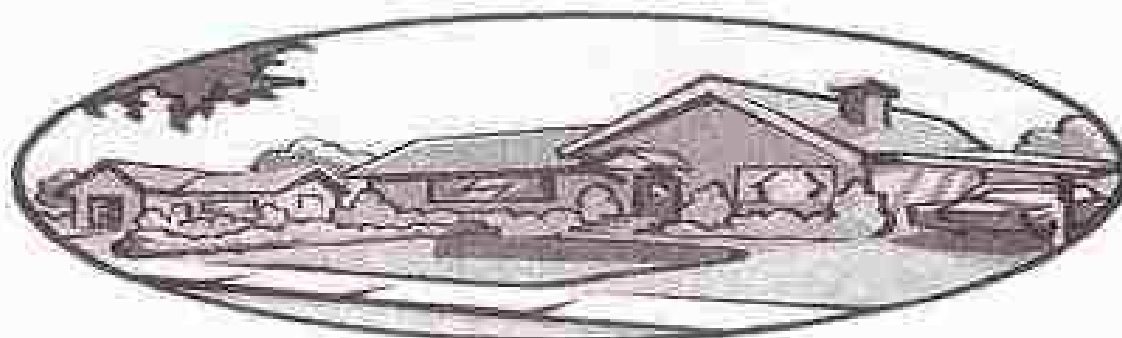


TABLEAU des CONTRIBUTIONS DIRECTES - Taux Communaux				
Année 2000	Taux	Base	Produits	Variations
Taxe d'habitation TH	3,98	800 000	31 840	+ 20,60 %
Foncier bâti FB	3,58	7 950 000	284 789	= 13,62 %
Foncier non bâti FNB	9,41	24 000	8 964	+ 11,10 %
Taxe professionnelle TP	3,12	7 320 000	228 384	- 7,60 %

TABLEAU des CONTRIBUTIONS DIRECTES - Taux de la Communauté de Communes				
	Taux	Base	Produits	Variations
Taxe d'habitation TH	3,48	8 317 000	219 832	+ 3,02 %
Foncier bâti FB	2,84	12 580 000	157 172	+ 5,96 %
Foncier non bâti FNB	6,11	1 287 000	78 636	= 0,77 %
Taxe professionnelle TP	2,52	20 350 000	512 820	- 6,75 %



RAPPEL DES TAUX ANTERIEURS							
	1999	1998	1997	1996	1995	1994	1993
Taux Habit.	3,58	3,24	5,14	5,04	4,99	4,90	4,80
Moyen.Départ.	17,09	16,99	16,39	16,32	15,57	15,41	15,27
Foncier Bâti	3,40	2,33	3,90	3,82	3,77	3,70	3,60
Moyen.Départ.	22,08	22,03	21,54	21,18	20,21	19,97	19,79
Foncier Non Bâti	8,47	7,67	12,16	11,92	11,81	11,59	11,37
Moyen.Départ.	19,37	19,16	18,89	18,64	18,24	18,12	18,01
Taxe Profession.	2,94	2,66	4,41	4,33	4,29	4,21	4,13
Moyen.Départ.	14,86	14,84	14,72	14,54	14,06	13,96	13,71

Subventions :

- AIDES (Sida)
- Association des Anciens Combattants d'Omey-Pogny
- Association des Anciens Combattants du Canton de Marson
- FNACA
- Déportés d'Auschwitz
- Association des Sclérosés en plaques
- Secours Populaire Français
- Restos du cœur
- Prévention routière
- Pupilles de l'Ecole Publique
- Comité Alexis Danan (Enfance maltraitée)
- UDSPM (Œuvres des Pupilles Sapeurs-pompiers)
- ACPA (Protection des animaux)
- Les Amis des Eglises
- CES Foyer Jean Moulin
- ADMR
- Ecole de Musique Intercommunale Martaise (Saint-Germain-la-Ville)
- Amicale des Sapeurs pompiers d'Omey
- Centre Culturel Laïque
- Bleuets
- Ecole du Cirque de Pogny

soit un total de : 16 850 F

Liste des Emprunts :

1986-2006 : Bâtiment communal Eglise	129 245,47
1990-2005 : Extension salle des fêtes	149 023,28
1999-2014 : Rue de la Garenne	464 047,16

$$\text{Ratio} = \frac{\text{endettement}}{\text{Recette 99}} = 0,332$$

GL

- Service des ordures ménagères.

La redevance des ordures ménagères 2000 a augmenté pour un service qui a changé par rapport aux années précédentes. En voici les raisons :

Depuis le 1^{er} juin 2000, la Société DECTRA n'est plus le prestataire de services du SIVOM de Marson auquel la commune était rattachée. Pourquoi ? Le site d'enfouissement des déchets de Chepy a été fermé par décision de Monsieur le Préfet car il ne répondait plus aux normes fixées par les textes de loi sur l'environnement. Le contrat s'élevait à ce moment-là à 180 F par habitant et par an.

Suite à cette fermeture, un appel d'offre a été lancé. C'est la Société ONYX qui a remporté le marché. Mais les déchets et ordures ménagères sont désormais transportés sur un site situé à Dormans. Le coût du transport se trouve donc répercuté dans la redevance, augmenté d'une taxe de 20,26 F deux fois par an pour le ramassage des poubelles. La redevance s'élève donc désormais à 295 F par habitant et par an. La commune règle encore la facture d'enlèvement des ordures ménagères à la Communauté de communes sur la base de 310 habitants. Nous espérons que dès que l'Etat aura pris en compte les chiffres du dernier recensement : 257 habitants, le montant de la taxe sera modifié.

La commune d'Orme, comme beaucoup d'autres, a déjà réagi à ces hausses et rejoint – par décision du Conseil Municipal – le S.Y.M.S.E.M. (Syndicat Mixte du Sud-Est de la Marne) qui comprend 23 400 personnes (4^{ème} entité départementale), afin de mieux se défendre contre les hausses, certes exagérées mais néanmoins incontournables face aux lois sur l'environnement. La base de calcul adoptée par la Communauté de Communes est la suivante : 1 personne = 1 part, 2 personnes et plus = 2 parts. LL.

DETAIL DES DEPENSES.

INVESTISSEMENTS

- Guirlandes de Noël	11 350,64 F
- Achat de terrains (abri-bus)	13 050,00 F
- Achat tracteur-tondeuse	64 999,46 F
- Achat remorque, taille-haie, pulvérisateur	7 750,00 F
- Achat échelle et harnais sécurité pompiers	5 256,90 F
- Achat photocopieur	27 914,64 F
- Plantations rue de la Garenne	32 188,62 F
- Réfection d'un logement + toiture CCL	127 062,09 F
- Festivités An 2000	7 740,00 F
- Chaudière écoles	21 020,72 F
- Poteau incendie RN 44	20 678,23 F

ENTRETIEN

- Achat tenues des pompiers	3 078,58 F
- Géomètre (terrain abri-bus)	2 412,00 F
- Eclairage extérieur Mairie	6 052,36 F
- Elagage des arbres	4 946,66 F
- Nettoyage des avaloirs	6 620,13 F
- Poteau incendie rue Langevin	14 307,31 F

PROJETS.

- Parking rue G. Brassens
- Plan et gestion informatique des cimetières
- Diagnostic de l'assainissement suite aux lois sur l'environnement
- Etude crèche-garderie
- Local technique LL.

LES ECOLES

L'ECOLE DE LA COMMUNAUTE DE COMMUNES DE LA VALLEE DE LA CRAIE

Petit à petit l'oiseau fait son nid, petit à petit l'école se construit.

Lors de sa réunion du 12 novembre 1999, le Conseil d'Ecole du regroupement pédagogique intercommunal (RPID) de la Communauté de Communes pensait que la première pierre serait posée au cours du 1^{er} trimestre 2000. C'était sans compter les aléas des règles des marchés publics et des appels d'offre. Manquait par exemple un des éléments principaux à la construction : l'entreprise de maçonnerie, eh oui !!! Les marchés ont été déclarés infructueux et il a fallu une nouvelle publicité, et enfin... le 4 octobre 2000 : première réunion d'ouverture de chantier.



D'autres travaux ont été réalisés comme le déplacement d'une ligne EDF. En allant vous promener sur le site à l'entrée de Véligneul, sur la droite, vous pouvez maintenant voir le premier bal des engins de travaux publics. Est-il nécessaire d'avancer une nouvelle date ? Tous, nous espérons voir rapidement le projet devenir réalité.

En juin 2000, le Président de la Communauté de Communes de la Vallée de la Craie a fait le point financier du projet :

- Coût des locaux : 10 425 000 F HT (l'estimation était chiffrée à 9 867 000 F HT)
- Coût des VRD : 4 000 000 F HT

Mais heureusement le montant total des subventions devrait représenter environ 60 % du coût du projet :

- Subvention du Conseil Général : 5 530 188 F
- Subvention du Conseil Régional : 2 642 700 F

Il manque à ce jour le montant de la dotation globale de l'équipement, le dossier étant en instance à la Préfecture.

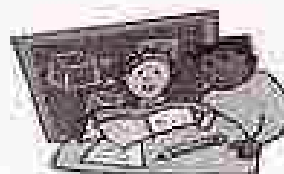
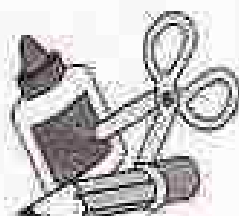


LA VIE SCOLAIRE 1999-2000



I. CYCLE PRIMAIRE.

En septembre 2000, le Regroupement Pédagogique Intercommunal Dispersé fonctionne avec 8 classes pour 183 élèves répartis comme suit :



ECOLES MATERNELLES :

- **OMEY :**

- 1 classe maternelle : année 1996 avec 23 élèves dont 3 d'Omev dans la classe de Mme IDIER, institutrice-directrice avec Mlle FAUL.

- **SAINT-GERMAIN-LA-VILLE :**

- 1 classe maternelle : années 1997 et 1998 avec 26 élèves dont 1 d'Omev. Mme GELDHOF, institutrice, avec Mme HISETTE, ATSEM.
- 1 classe maternelle : années 1995 et 1996 avec 24 élèves (aucun d'Omev). Mme COURTOT, institutrice-directrice avec Mme DOMMANGE, ATSEM.

ECOLES PRIMAIRES :

- **SAINT-GERMAIN-LA-VILLE**

- 1 classe de CP, année 1994, avec 24 élèves (aucun d'Omev). M. CAMUS, instituteur.

- **CHEPY**

- 1 classe de CP/CE1, année 1993 : 25 élèves dont 1 d'Omev. Mme JACQUET, institutrice.

- **POGNY**

- 1 classe de CE2, année 1992 : 22 élèves, dont 2 d'Omey.
Mme THIEBLEMONT, institutrice.

- 1 classe de CM1, année 1991 : 21 élèves, aucun d'Omey.
Mme LECLERC, institutrice.

- 1 classe de CM2, année 1990, 18 élèves dont 2 d'Omey.
M. LECLERC, instituteur-directeur.

Bilan des effectifs

EFFECTIFS	1996 - 1997	1997 - 1998	1998 - 1999	1999 - 2000	2000-2001
Elèves Omey Maternelle	2	4	3	3	4
Elèves de Pogny	28	32	31	28	17
Elèves de Vésigneul		8	9	8	7
Elèves de Saint-Germain		16	19	27	26
Elèves de Chepy		9	16	17	14
Elèves de Faux-Vésigneul		4	2	3	2
Elèves de Vitry-la-Ville					2
Elèves de Chillouvien-Ch.					1
Elèves de la Chaussée s/M			1	1	
Elèves d'Omey Primaire	10	10	9	8	5
Elèves de Pogny	36	34	42	38	45
Elèves de Vésigneul		12	13	16	17
Elèves de Saint-Germain		26	28	20	26
Elèves de Chepy		11	12	9	8
Elèves de Faux-Vésigneul	8	10	6	6	6
Elèves de Vitry-la-Ville				1	1
Elèves de la Chaussée s/M				1	2
Elèves de Saint-Memmie				1	

Nous avons des élèves en primaire hors du R.P.I.D.

- École de Saint-Memmie : 1 en CE1
- École Prilly-Sainte-Thérèse : 1 en CM2

Dernière minute : de nombreux lodgements vont émerger dans la Communauté de Communes : si 10 nouveaux élèves sont recensés d'ici la prochaine rentrée scolaire 2001-2002, on peut rêver de l'ouverture d'une classe.

Pour information : Monsieur et Madame LECLERC n'assureront plus les rentrées scolaires à compter du 1^{er} septembre 2001.



II . CYCLE SECONDAIRE :



28 élèves fréquentent collèges et lycées :

- Collège Jean-Moulin à Saint-Memmie : 16
- Collège Perrot d'Abancourt à Châlons : 1
- Collège Notre-Dame-Perrier à Châlons : 2
- Lycée d'Enseignement Professionnel Oehmichen : 1
- Lycée d'Enseignement Professionnel St Joseph : 1
- Lycée Pierre Bayen : 2
- Lycée d'Enseignement Général et Technologique Oehmichen : 3
- Lycée d'Enseignement Général et Technologique J. Talon : 2

III - LE CYCLE SUPERIEUR



- Faculté de Droit de Reims : 2 étudiantes
- I. U. T. Léonard de Vinci : Département Génie des Télécommunications et Réseaux à Châlons : 1

LES ACTIVITES A L'ECOLE...

Maternelles et Primaires ont profité de sorties pédagogiques.

Les CM ont fait de l'initiation à la danse avec des intervenants du Théâtre du Musée de Châlons. Ils sont allés aussi à plusieurs représentations théâtrales dont l'une restera dans les mémoires puisqu'ils ont été acteurs pour leur plus grand plaisir. Dormir sur scène...

Les CE ont visité le salon de la gastronomie dans le cadre de la semaine du goût.

Puis tous les élèves ont participé au spectacle de Noël à Omev pour apprécier les farces de TARGET....



Enfin les Maternelles sont allées cette année encore au Cirque Educatif de Reims et à la Chèvrerie de La Chaussée-sur-Marne, tout spécialement en Mars pour admirer les « bébés chèvres » et les moutons et que « même la maîtresse en a pris un dans les bras ! » Puis ils ont terminé l'année scolaire en beauté avec un voyage à WOINBEY (Meuse).



Manifestations réalisées à l'école au cours de l'année 1999-2000 :

- Participation au téléthon à Pogny le 4 décembre 1999 :



- Loto à Chepy, le 26 mars 2000



- Carnaval et goûter à Saint-Germain le 1^{er} avril 2000

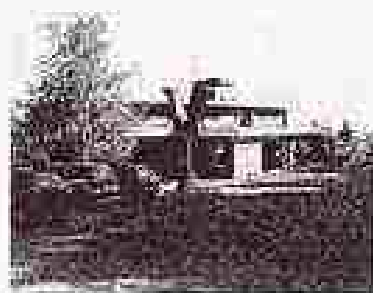


- Fête des Ecoles à Pogny, le 17 juin 2000 très appréciée des familles et des amis. Le bénéfice est de l'ordre de 10 102 F. Belle récompense !

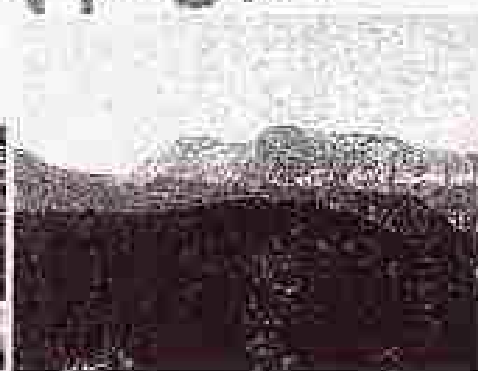
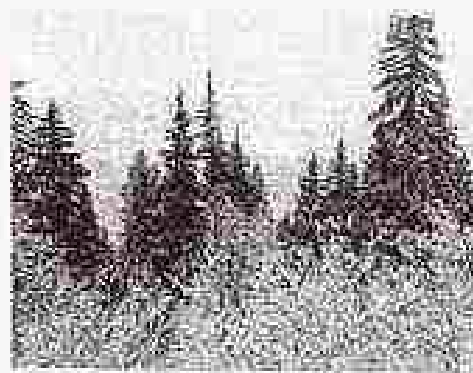


Nous avons décidé de ne pas développer ces activités traditionnelles et avons préféré vous raconter avec l'aide de M. LECLERC, ce qui peut bien se passer à Bachat-Bouloud, lieu mystique de bien des générations. Tous les ans, on en parle, mais que s'y passe-t-il au juste ? Explications de M. LECLERC, suivies des appréciations de ses élèves.





Bachat-Bouloud
29 mai au 9 juin
2000
POGNY-CM2



Classe d'altitude du 29 mai au 9 juin 2000

Ecole de POGNY - CM2 : 20 élèves

G	AESCHBACH	Kenny	26-08-1989	70
F	BARRERE	Alexandra	05-04-1989	71
G	BIGARD	Pierre	16-10-1989	72
G	BRIOIS	Evan	17-02-1989	73
G	CHEVALIER	Etienne	02-03-1989	74
G	CHEVALIER	Romain	29-12-1989	75
F	DANNEQUIN	Ségolène	04-03-1989	76
F	DE SOUSA BRITO	Vanessa	31-05-1989	77
G	DUCROS	Mathieu	05-06-1989	78
G	EXCOFFIER	Guillaume	23-11-1988	79
G	HERISSANT	Quentin	10-11-1989	80
F	HOGUET	Lucile	05-03-1989	81
F	LAMBERT	Pauline	19-03-1989	82
F	LAMIRAUX	Marion	12-03-1989	89
G	LECOMPERE	Yann	27-11-1988	84
F	LOUVET	Laura	21-09-1989	85
F	MALTRAIT	Angélique	15-03-1989	86
G	MARCOVECCHIO	Thibaud	03-11-1989	87
G	RENAULT	Mathieu	20-03-1989	88
F	VALENTIN-HITTINGER	Floriane	13-01-1989	83

Enseignant : Gérard Leclerc

Public concerné : les élèves du CM2 de l'Ecole de Pogny

Encadrement : M. Leclerc Gérard, instituteur

Mlle Moy, monitrice d'internat en poste

Mlle Karine Miard, aide-éducatrice

M. Emmanuel Sibille, aide-éducateur

les animateurs de Plein Air

Participation financière des parents : 850 F.

Chambres

1er étage : garçons

2ème étage : filles

Pas d'élève

Emmanuel

Lucile

Vanessa

Alexandra

Kenneth avait
sa chambre à
l'étage filles

Pierre

Yann

Evan

Romain

Marion

Pauline

Etienne

Mathieu R.

Mathieu D.

Quentin

Sékolène

Floriane

Angélique

Laura

M. Loder avait
sa chambre à
l'étage garçons

Kenny

Guillaume

Thibaud



Bachat-Bouloud : compte rendu

lundi 29 mai 2000

départ de Pogny à 4 heures

3/4 d'heure d'arrêt à Beaune, 10 mn d'arrêt au péage de Grenoble

Voyage sans problème, aucun malade

arrivée à Bachat-Bouloud à midi pile

Repas à midi

Chalet : consignes de Cathy, la monitrice "de vie"

chambres : garçons au 1^{er}, filles au 2^{ème} étage

rangement du linge dans les armoires, tenue de plein air

Les enfants ont choisi librement leur chambre, en s'engageant à ne pas perturber la tranquillité des autres. Aucun comportement n'a été assez grave pour justifier le changement de chambre d'un perturbateur.

Pas de problème important.

Sortie vers 14 heures pour prise de contact avec le milieu proche.

Réunion pour le maître pour coordination du séjour avec les autres classes.

Goûter - courrier - repas du soir (19 heures) - douche - lecture jusqu'après 21 heures

Par la suite, l'organisation de la journée se fera selon 2 schémas différents :

Lever vers 7h45, petit déjeuner à 8h15 (infirmier si besoin)

Classe le matin :

classe de 9h15 à 11h45

déjeuner à midi

sortie de 13h30 à 16h30 - goûter - douche - étude

ou Sortie le matin :

sortie de 9h15 à midi

déjeuner à 12h30

repos et activités diverses

Classe, goûter et étude de 15 heures à 18h45 (douche après le repas)

Repas à 19 heures

Veillée ou lecture : Extinction entre 21h30 et 22 heures

Les enfants, pour le plein air, devaient être mélangés avec une classe de Villeurbanne après avoir fait une première séance de chaque activité (escalade, VTT, promenade). A cause du temps incertain du 1^{er} jour, ces premières séances ont été décalées et on est resté en 2 groupes de Pogny, un groupe filles et un groupe garçons.

Planning de séjour du 29 mai au 09 juin 2000

Océan 82 et 83

Classe de Sylvain et de Gérard

avec classe le matin le premier jour

1ère semaine		lundi	mardi	mercredi	jeudi	vendredi	samedi	dimanche
	Cépag							
	Matin	Arrivée	Classe	Activ. Sport	Classe	Activ. Sport	Classe	Activités animatrices
	Après-Midi	Initiation	Activ. Sport "Luge"	Classe	Activ. Sport "Luge"	Classe	Activ. Sport "Luge"	Activités animatrices
	Veillée							

2ème semaine		lundi	mardi	mercredi	jeudi	vendredi
	Cépag					
	Matin	Classe	Activ. Sport	Classe	Activ. Sport	
	Après-Midi	Activ. Sport "Luge"	Classe	Activ. Sport "Luge"	Classe	Départ
	Veillée					

Horaires de la journée/surveillances (Marne-Villeurbanne)

Classe le matin			Classe l'après-midi		
animateurs	Léver	7H30	Léver	animateurs	
animateurs	Faire déjeuner	8H15	Faire déjeuner	animateurs	
animateurs	Toilette/Préparation	8H45	Toilette/Préparation	animateurs	
enseignant	Classe	9H15	Activités sportives	ETAPS/enseignant non	
		11H45	Change	animateurs	
animateurs	Déjeuner	12H00	Déjeuner	animateurs	
		12H30	Déjeuner	animateurs	
animateurs	Change/Préparation	12H45			
		13H15	Temps calme	animateurs	
ETAPS/enseignant non	Activités sportives	13H30			
		15H00	Classe	enseignant	
animateurs	Goûter	16H00	Goûter	enseignant	
		16H15			
animateurs	douche/temps calme	16H30			
		16H45	Étude	enseignant	
enseignant	Étude	17H45			
animateurs	Goûter	19H00	Goûter	animateurs	
animateurs	Veillée	19H45	Veillée	animateurs	
animateurs	Goûter	21H00	Goûter	animateurs	
anim/enseignant	Extinction/suit	22H30	Extinction/suit	anim/enseignant	

mardi 30 mai

classe le matin

Géographie : situation Bachat-Bouloud

cartes France, région, site, plan (Situation d'échelle)

Français : montagne : vocabulaire - orthographe : liste

sortie l'après-midi

Escalade prévue supprimée à cause des conditions

Les 2 groupes sont allés au "Trou de l'Homme", un précipice vers la vallée de la Romanche de 1 200 m de dénivellation. On a eu la chance de voir un chamois et un bouquetin.

Avant la douche : exercice d'évacuation des dortoirs avec utilisation de la descente de secours.

veillée jeux jusqu'à 21h30, coucher à 21h45.



Petite pluie au début

mercredi 31 mai

sortie le matin

un groupe en sortie nature, un groupe au VTT
inversion des 2 groupes en milieu de matinée

classe l'après-midi

mathématiques : échelles, plans et cartes

français : retour sur la liste d'orthographe

montagne : évènement Bore et faune, achat et abar

veillée jeux : "Brainstorm"

Petite pluie au début

**jeudi 1er juin (Ascension)**

classe le matin

vidéos : chamois et bouquetins (vus le mardi en sortie)

marmottes

barrage hydroélectrique

répétition fête

sortie l'après-midi

escalade et découverte nature en alternance

veillée jeu : "Qui dit vrai"

**vendredi 2 juin**

sortie le matin

VTT alterné avec découverte nature pour les 2 groupes

classe l'après-midi

mathématiques : lecture de plans - échelle - calcul de distance réelle

lecture - grammaire : la marmotte des Alpes



veillée : lecture dans la chambre, veillée-courte

samedi 3 juin

classe le matin

mathématiques : voyage depuis Pagny : durées, vitesse moyenne
vocabulaire et lecture sur montagne, parc national



sortie l'après-midi

Escalade - Promenade en alternance



gâteau d'anniversaire après le repas du soir

veillée (sauf pour 5 élèves pour bruit à l'infirmerie et leur maître qui a dû les surveiller au dortoir)

dimanche 4 juin

lever 1/2 heure plus tard et petit déjeuner amélioré

sortie jusqu'au centre commercial de Chamrousse (souvenirs, téléphone)

jeu de l'Oie géant avec questions à l'extérieur - film



veillée : cheval à ferrer et Baccalauréat

lundi 5 juin

classe le matin

mathématiques : Pourcentages - Calcul de distances réelles

français : dictées et grammaire à partir du texte sur parc national



sortie l'après-midi

VTT pour la 1/2 journée pour les garçons, sortie découverte pour les filles

veillée

mardi 6 juin

sortie le matin

toute la classe à Fontfroide : feu et chants dans la cabane



classe l'après-midi

montagne : le bois et ses diverses utilisations

escalade : présentation sous forme de panneau (plus long que prévu)

veillée lecture

mercredi 7 juin

sortie toute la journée

lac Achaud - col de l'Inférieur - pique-nique

Croix de Chamrousse (2 200 m) dans un nuage, aucune visibilité

Retour par Chamrousse



Bonne le soir avec la classe de CM1 de Villeurbanne



jeudi 8 juin

sortie le matin

VTT pour la 1/2 journée pour les filles, sortie découverte pour les garçons

valises en début d'après-midi

classe l'après-midi

sortie pour identification de 5 résineux (exploitation au retour)

travail manuel (sachet pour ramener ci-dessus)

rangement du matériel de classe

bilan personnel exposé par chaque élève

veillée : lotu avec distribution petits lots



vendredi 9 juin

adieux et départ à 9 heures

repas à Beaune et visite de l'Archéodrome

goûter entre Dijon et Troyes

arrivée effective à 18h31 (prévue à 18h30)



Les enfants ont déclaré avoir aimé. Peut-être pas au point de faire une semaine supplémentaire (4 auraient aimé prolonger), mais l'ensemble a été jugé positif. Le maître a transmis tous les compliments reçus de la part de l'encadrement pour la bonne tenue d'ensemble. Il a lui aussi apprécié le séjour, avec un groupe facile, malgré les remontrances nécessaires et les tentatives à l'indiscipline de quelques-uns.

On a appris la montagne, beaucoup mieux qu'en classe.

On a appris à vivre ensemble, avec des copains ou des inconnus, enfants ou adultes.

On a appris ou confirmé que la vie de groupe apportait beaucoup de joies, mais imposait également des contraintes qui tourment presque toujours autour de deux objectifs :

- le respect des autres, la tolérance envers tous ceux qui sont différents
- le respect de l'environnement

Tout cela est simplifié par la compétence des gens qui nous accueillent, leur disponibilité et leur gentillesse : moniteurs, personnel de service, monitrice "de vie"... Les larmes versées au départ ont confirmé leur attachement.

Grand merci à Karine et Emmanuel, ce dernier ayant dû nous quitter à mi-séjour pour poursuivre un examen.

Gros regret : Karine, comme Emmanuel, comme l'instituteur, sont les adultes qui ont accepté de partir. Ils ont quitté leur famille pour prendre en charge un groupe pendant 12 jours, 24 heures sur 24. Ils l'ont fait bénévolement, avec pour seul objectif le plaisir de vos enfants.

Leur seul salaire : qu'on respecte ce travail, donc un minimum de reconnaissance et un petit merci (à vot' bon cœur, M'sieur dame).

Au retour, 4 familles sur 20 ont pris la peine de remercier et 5 enfants, seuls ou conseillés par leurs parents, nous ont dit "Au revoir".

C'est pour vous dire qu'on n'est vraiment pas payé cher.

C'est super, on a vu un jeune bouquetin et deux jolies chamois. On est monté à 2255 m d'altitude à pied en partant de 1800 m. On a fait de l'escalade, du VTT et des randonnées.

Floriane

A Bachat-Bouloud, on s'est bien amusé. J'ai préféré l'escalade et le VTT. Nous avons aussi fait des randonnées. On est allé à la croix de Chamrousse.

C'était génial.

Vanessa

Le séjour était super, on s'est bien amusé.

En arrivant, nous sommes allés au Trou de l'Homme. L'escalade, le VTT et la randonnée, c'est génial. On est monté jusqu'à la Croix de Chamrousse. À la fin, on a fait une boum.

Alexandra

Bachat-Bouloud, c'est super. On va bien vraiment le coup d'y aller. Ce que j'ai préféré, c'est l'escalade. Tous les moniteurs étaient sympas. En plus, le paysage est superbe.

Marion

A Bachat-Bouloud, on a fait de l'escalade, du vélo et des randonnées. On est monté jusqu'à la Croix de Chamrousse.

On est reparti vendredi 10 juin à 9 h et on est revenu à Pagny à 18 h 30.

Mathieu R.

Bachat-Bouloud

Je me suis bien amusé pendant les 12 jours que j'ai passés à Bachat-Bouloud. On a fait plein d'activités : du VTT, où je suis tombé, de l'escalade et de la randonnée. Comme il y avait deux écoles, on a fait une boum ensemble.

On est reparti le vendredi 9 juin.

Thibaud

A Bachat-Bouloud, c'est superbe. En montant, petit à petit, les feuilles disparaissaient. Là-haut, on fait de l'escalade, de la randonnée et du VTT. À la cantine, tout ce qu'il y avait comme repas était délicieux. La serveuse, on la surnomme Mimi.

Et on s'amuse bien avec les autres enfants.

Kenny

A Bachat-Bouloud, c'était superbe, on a fait de l'escalade, du VTT, des randonnées. Bien sûr, les moniteurs étaient hyper-cool, mais oublier les dames de cantine : Mimi, Zora, Isabelle l'infirmière.

À la cantine, c'était bon, surtout la tartiflette, extra.

Voilà, c'était cool, quoi. Bachat-Bouloud. J'ai oublié la gentille Cathy, qui nous a bien aidés.

Evan

Le VTT et l'escalade, c'était vyper ! La randonnée, je n'ai pas trop aimé. Les moniteurs de marche et de plein air sont très sympathiques, la secouriste d'intérieur, je l'adore.

Le jour du pique-nique, on a grimpé à la Croix de Chamrousse en chantant.

Quentin

Le séjour s'est bien passé, on a fait du VTT, de l'escalade, de la randonnée. La nourriture était bonne et on s'amusait bien pendant les veillées. Les moniteurs étaient sympas.

Les montagnes sont jolies, nous sommes allés jusqu'à la Croix de Chamrousse.

Pierre

A Bachat-Bouloud, on faisait du VTT, de l'escalade et même de la randonnée.

Jean-Claude nous a fait faire des sautées balades, il faisait exprès de nous faire marcher longtemps. On a tout fait en montagne.

On avait des chambres pour quatre, mais nous, on était trois : Thibaud, Kenny et moi.

Guillaume

Il y avait plein de sport et on s'amusait bien. Là-haut, la nourriture était bonne et on y dormait bien.

À la fin du séjour, on a fait une fête.

Sacha

A Bachat-Bouloud, on s'est bien amusé. Les moniteurs étaient sympas. Cathy, notre nounou, nous a tout expliqué sur le village de Bachat-Bouloud.

On a fait de l'escalade, du VTT et de la marche. En gros, c'était cool.

Yann

J'ai tout aimé. Je regrette une seule chose, c'est d'avoir pleuré avant de partir à Bachat-Bouloud ! C'était cool, génial. Le paysage était tellement beau que l'on se sentait être sur un nuage. Ce n'est pas totalement faux !

La boum était bien.

Enfin, je veux pouvoir y aller à y aller.

Laura

Bachat-Bouloud, c'était super : le massif de Belledonne, de notre chalet, c'était une vue superbe. Le VTT, l'escalade, les randonnées, c'était hyper-cool. La nourriture, les chambres, on était vraiment logés comme des rois.

On a passé 12 jours formidables.

Pauline

J'ai adoré l'escalade avec Alain et Jean-Claude. J'ai bien aimé le VTT avec Bison, les randonnées avec Anne-Marie, Jean-Claude et Alain. C'était super.

Stienne

J'ai trouvé ce séjour cool, on s'est vraiment bien amusé, quand on a fait de l'escalade avec Jean-Claude et du VTT avec Bison.

Un jour, on est parti toute la journée en montagne.

Tout le monde était gentil avec nous.

Ségolène

Le temps était superbe. Les repas étaient bons et les activités comme l'escalade, le VTT, les randos, etc... m'ont bien plu. Les moniteurs et monitrices sont très cool. Nous avons de super souvenirs.

Mathieu D.

J'étais content de partir à Bachat-Bouloud, j'ai tout trouvé magnifique. J'aime bien les randonnées mais à force, je n'ai plus aimé. Un jour, on est parti tout ensemble toute la journée pour aller jusqu'à la Croix de Chamrousse. On a fait du VTT, on a monté des grandes pentes, c'était vraiment bien. On a fait aussi de l'escalade, c'était cool. On a eu une monitrice d'internat : Cathy, Alain et Anne-Marie aux randonnées, Jean-Claude et Alain à l'escalade, Bison au VTT, Nini et Zora pour servir les repas et Isabelle à l'infirmerie.

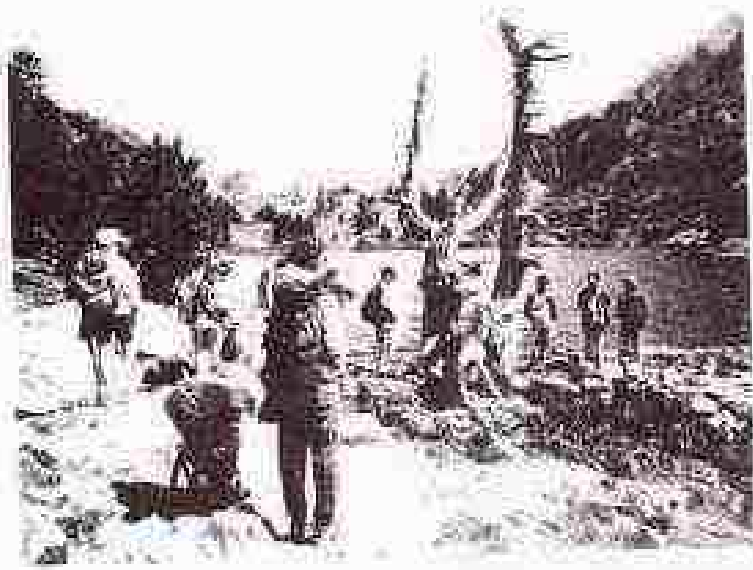
Angélique

À Bachat-Bouloud, on s'est bien amusé. Le séjour était super. On a fait des randonnées, de l'escalade et du VTT. C'est ce que j'ai préféré. On est allé jusqu'à la Croix de Chamrousse, il y avait plein de ruisseaux, on a même entendu des grosses pierres tomber de la montagne. Il y en a qui ont eu très peur.

Lucile



Le maître prend de l'altitude...



Ca creuse, la montagne...



Vanessa souffle

ses 11 bougies !

REMISE DE DICTIONNAIRES. VERSION « 2001 ».

La tradition s'installe et nos futurs collégiens ont reçu cette année chacun un dictionnaire, édition 2001. Une petite réception réunissant, enseignants, élus, parents, enfants a été organisée par le Président de la Communauté de Communes à Pogny, la veille de la rentrée 2000-2001. Chaque maître a remis aux futurs « 6^e » de son village, l'ouvrage inédit. A Omev, étaient concernés : Ségolène DANNEQUIN, Vanessa DE SOLISA, Floriane VALENTIN-HITTINGER, Kenny AESCHBACH et Jérémy GIGNON.



« Groupe des futurs 6^e de la Communauté de Communes de la Vallée de la Craie »

Enfants d'Omev »



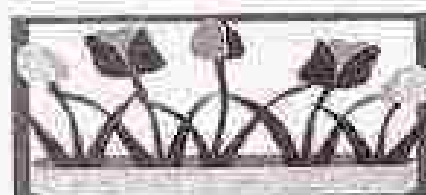
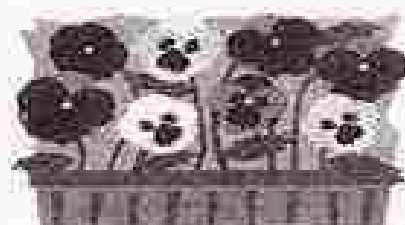
LA VIE ASSOCIATIVE

FLEURISSEMENT 2000

Innovation cette année, car pour la seconde participation de notre commune au concours, trois inscriptions de particulier ont été enregistrées au Comité Départemental du Tourisme.

Merci à ceux qui fleurissent et embellissent même pour leur plaisir personnel : cela rend encore plus agréable notre environnement et notre village.

Notre commune a dans ce domaine réalisé des efforts rue de la Garenne et maintient la pression sur le fleurissement et l'entretien commencé depuis une décennie maintenant !!! JPB.



ASSOCIATION : CENTRE CULTUREL LAIQUE D'OMEY.

REGLEMENT de LOCATION de la salle des fêtes adopté à l'UNANIMITE lors de l'Assemblée Générale du 19 novembre 1999.

Ce règlement s'applique à TOUS : habitants d'Ormeu ou d'ailleurs. Mme Jocelyne RAULT, qui assure bénévolement la gestion de la location de cette salle (elle ne perçoit aucune rémunération) a été chargée - par le Bureau et la Présidente du CCL, de faire appliquer rigoureusement ce règlement. Il est inadmissible de s'en prendre à sa personne. Les personnes qui louent la salle en acceptent le règlement dès le départ ou bien s'adressent à un autre loueur.

Si vous avez retenu la salle des fêtes pour une journée ou un week-end,

1 - Renseignements utiles :

Vous disposez du téléphone pour la sécurité :

- Sapeurs-pompiers : 18
- SAMU : 15
- CGEau : 03 26 74 12 77
- EDF Dépannage : 03 26 74 51 28
- Gendarmerie Vitry-la-Ville : 17 ou 03 26 67 74 44

2 – Responsable de la salle.

L'utilisateur devra prendre contact – pour la location et la remise des clés – avec la responsable de la salle :

Madame Jocelyne RAULT
4, rue G. Brassens
51240 OMEY

Tél. 03 26 67 76 64 (le soir après 19 heures)
(éviter n'importe quelle heure de la journée)

La responsable de la salle vous remettra les clés contre un chèque de caution (du même nom que le chèque de location) de 900 F libellé à l'ordre du CCL d'Omev et après avoir effectué ensemble un état des lieux en 2 exemplaires. Le chèque de caution ne vous sera rendu qu'après un nouvel état des lieux et la restitution des clés.

- A votre disposition :
 - Une cuisine avec chambre froide, cuisinière, congélateur, grande table
 - Un bar
 - 82 chaises, 30 plateaux de tables rectangulaires, 8 plateaux d'angle
- Ne sont pas fournis :

• Nappes	• Produits d'entretien
• Vaisselle	• Papier toilette
• Sacs poubelles	• Autres mobiliers
- Vous êtes prié(e) :
 - 1) De laisser un passage devant les issues de secours,
 - 2) De ranger chaises et tables nettoyées comme vous les avez trouvées,
 - 3) De rendre la salle et autres pièces utilisées (toilettes notamment) dans leur état initial (c'est-à-dire propres) : murs, vitres et plafonds sans salissure, rayure, ni adhésifs collés ou punaises,
 - 4) De ne pas occasionner de tapage nocturne vis-à-vis des riverains de la salle des fêtes,
 - 5) D'évacuer tous déchets à l'aide de sacs poubelles suffisamment solides et correctement fermés,
 - 6) De déposer les verres dans la benne de récupération prévue à cet effet, ou de les ramener,
 - 7) De vérifier la fermeture des issues de secours, des portes, des fenêtres, de l'eau, du gaz et des éclairages avant votre départ.

Tout manquement aux points 2,3,5,6,7 pourra entraîner la non restitution du chèque de caution.

- Quelques mesures :

Scène :	5,9 m x 3,4 m
Salle :	12 m x 9 m
Partie allongée :	3 m x 14 m
Table :	1,2 m x 0,8 m (soit 4 personnes /table)

CONTRAT de LOCATION.

1. Il ne pourra être organisé, dans les locaux loués, que des soirées ou des manifestations à caractère privé, et à but non lucratif.

2. Les tarifs en vigueur sont les suivants :

Manifestation	Habitants d'Omey*	Demandeurs extérieurs
Vin d'honneur, boum (salle à rendre le lendemain pour 8 h)	100 F	300 F
Location deux jours	300 F	900 F

* Le tarif location « habitants d'Omey » est appliqué :

- aux résidents à titre direct et/ou qui paient la taxe d'habitation
- pour le baptême ou le mariage d'un enfant (et non d'un petit-fils ou d'une petite fille).

Pour les habitants d'Omey qui auront loué la salle des fêtes en leur nom mais pour une tierce personne (habitant à l'extérieur d'Omey) et qui auront donné un faux motif de location, le chèque de caution ne sera pas restitué.

3. Toute réservation ne sera effective qu'accompagnée du chèque de location qui sera encaissé immédiatement.

4. Un chèque de caution de 900 F (qui doit porter le même nom que le chèque de location) sera demandé lors de la remise des clés la veille du jour précédant la manifestation, ceci afin de garantir l'utilisation correcte des locaux et du matériel. Il ne sera rendu qu'à la restitution des clés – au plus tard le lundi à 19 heures – après état des lieux et qu'en l'absence de toutes dégradations matérielles.

En cas de désistement de dernière minute (*sauf cas de force majeure*) le Centre Culturel Laïque se réserve le droit de conserver le montant de la location.

5. La location comprend uniquement :

- l'utilisation de la grande salle et de ses annexes : bar, cuisine, vestiaires, sanitaires,
- les tables, les chaises et les bancs.

6. Les locaux et abords devront être rendus propres : tables et chaises nettoyées et rangées, sols balayés et lavés (*prévoir produits d'entretien, papier toilette, lavettes, ... qui ne sont pas fournis*), murs, sanitaires lavés et désinfectés, portes vitrées nettoyées, poubelles vidées, nettoyées et sorties. En cas de nettoyage incomplet, un ménage de finition sera facturé.

7. L'utilisateur sera financièrement responsable de toutes les dégradations occasionnées lors de la manifestation. Une assurance responsabilité civile est vivement conseillée.

8. La place située à proximité de la salle des fêtes sert de parking.

9. Il est rappelé qu'à partir de 22 heures, les voisins sont en droit de faire constater par les autorités, les situations de tapage nocturne (rappel : pétards et klaxons sont interdits dans la commune).

10. Consignes à observer :

- Laisser les issues de secours libres de tout accès
- En cas d'incendie ou d'accident, appeler :

- SAMU : 15
- Pompiers : 18

- Docteurs : KLEIN-WEISS 03 26 72 94 76
- Docteur : OPOCZINSKI 03 26 67 70 46
- Docteur : PEROTIN 03 26 67 71 20

L'Association « Centre Culturel Laïque » comportait 102 adhérents en 1999-2000 : 90 adultes et 12 enfants-adolescents de moins de 17 ans.

Merci à toutes celles et ceux, qui par ce geste, font vivre l'Association. L.L.

Rappel des activités du C.C.L.

• Section « Jeunes »

- * Responsables : Aurélie BRIGNOLI et Emmanuel CHAOMLEFFEL.

• Atelier peinture : ouvert tous les mardis de 20 h 30 à 22 h 30.

- * Responsable : Mathilde PETIT.

• Club des Loisirs : nos aînés se retrouvent le vendredi de 14 h à 18 h

- * Responsable : J. BORDOGNA.

• Bibliothèque : prêt gratuit de livres divers : plus d'un millier de titres.

Ouverture : le *Vendredi de 17 h 45 à 18 h 15.*

- * Responsable : H. AUBOURG.

* Réunions du conseil municipal : elles ont lieu - sur convocation - le vendredi à 20 h 30 et sont publiques. Bienvenue à toutes et tous.

REVEILLON de la SAINT SYLVESTRE.

Plus de 140 convives, dès 20 heures 30, ont investi la salle des fêtes le 31 décembre 1999 pour « affronter » Saint-Sylvestre, mémorable. « Electric Music et son Dji » étaient à la hauteur de l'événement, ce qui fit oublier un repas médiocre qui s'inscrivit dans la durée. Au petit matin, après enchaînement de flûtes 2000 accompagnées de son champagne royal, plus de la moitié de ces convives n'étaient point fatigués par cette folle nuit historique et ce n'est que vers 11 heures le 1^{er} Janvier 2000 que les portes se sont refermées pour nous laisser entrer vers la fin du siècle et du millénaire. JPB.

GALETTE DES ROIS.

C'est près d'une centaine de villageoises et villageois qui se sont retrouvés le samedi 22 janvier 2000 pour être le monarque – même quelques minutes – symbole de puissance, de fête, et d'argent. Eh oui, mais ce temps est fini ! Qu'importe on peut toujours rêver... LL.

CONCOURS DE BELOTE.

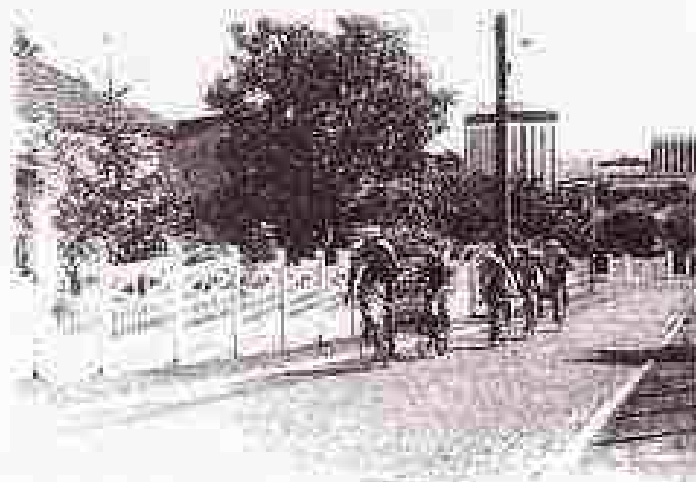
Le Club des Loisirs avait enregistré 60 inscriptions pour cette réunion toujours conviviale et dotée – cette année encore – de nombreux lots. LL.

VOYAGE dans les VOSGES.

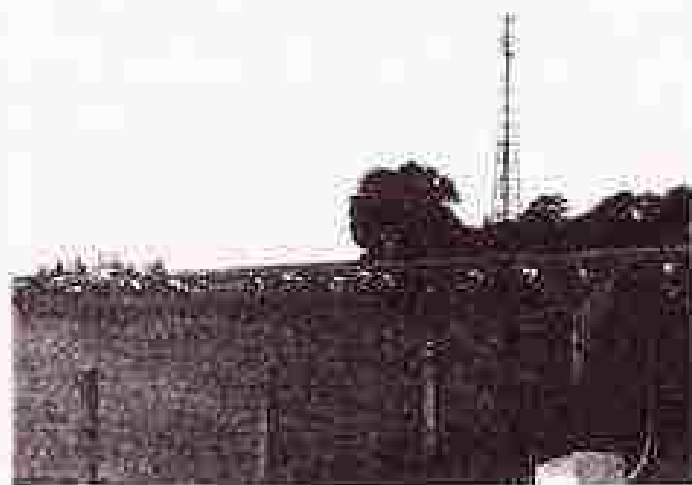
Malheureusement, le voyage à la Fête des Jonquilles à Gérardmer n'a pu avoir lieu faute d'un nombre suffisant de participants. A.B.

JOURNÉE du CYCLISME : 25^{ème} Edition et Exposition de Peinture.

En ce 21 mai 2000, la Municipalité et le Centre Culturel Laïque et la Pédale Chalonaise (F.S.G.T) s'enorgueillissent de fêter la 25^{ème} édition de la journée cycliste. Encore beaucoup de succès grâce aux bénévoles, aux organisateurs, aux participants : petits et grands, aux sponsors. Que vivent le sport, et le cyclisme.



Et la longue file s'étire...



9 JUILLET 2000



Hommage à nos anciens : Mme GORGUET, M. GOUET-LUCIEN, Mme DELICHÈRE



Une partie des convives

14 JUILLET 2000.

Diction : « Jamais en juillet sécheresse n'a causé la moindre tristesse ».

La Municipalité, dans le cadre de la continuité des festivités de l'An 2000 (après l'organisation, au Centre Culturel Laïque, d'un réveillon que la tempête n'a pas annulé, et la remise d'une bouteille de collection tirée à 110 exemplaires), avait souhaité une manifestation plus longue que d'ordinaire.

Celle-ci débuta, malgré un 14 juillet pluvieux où Dame Météo n'a pas été très coopérative, au Monument aux Morts à 10 heures 30.

Après le recueillement qui suivit le dépôt de gerbe, l'appel des morts et la Marseillaise, Monsieur le Maire, dans son discours pour cette date hautement symbolique, remercia l'assistance pour son patriotisme à la commémoration des valeurs républicaines.

Il signala sa déception de ne pas voir d'enfant à cette cérémonie. Il est vrai que le pique-nique, organisé à Givry-en-Argonne par la crèche retenait cette jeunesse ailleurs. Monsieur le Maire remercia les porte-drapeaux et particulièrement Monsieur Lucien GOUET pour ses 20 ans de porte-drapeau des Anciens Combattants de la Guerre 1914-1918 pour le Comité d'Entente Omev-Pogny. Désormais, c'est à Monsieur Louis HANCE que revient cet honneur. Monsieur le Maire remercia les Sapeurs-pompiers pour leurs actes de patriotisme lors de l'après tempête et compatissait à leurs côtés pour toutes les pertes en hommes que ceux-ci venaient de subir en France cette dernière semaine. Cette cérémonie, comme à l'accoutumée, rassembla les participants au Vin d'Honneur.



A 13 heures, ce fut ensuite un barbecue préparé par la Municipalité qui convia les habitants à la salle des fêtes.

A 21 heures 30, un bal avec musiciens et chanteurs : « les Bal'Adins », continua un 14 juillet mémorable jusqu'à vers les 4 heures... Merci à tous pour votre participation à cette manifestation. JPB.

FETE PATRONALE des 23 & 24 SEPTEMBRE 2000.

Malgré le référendum décidé par le Président de la République qui a tenu à l'écart de la place les Conseillers Municipaux, le dimanche de la Fête Patronale a battu son plein. Pourtant, Monsieur le Maire, en raison de troubles d'ordre public avait arrêté à 2 h 30 le bal du samedi soir. Les « casseurs » et les « fauteurs de troubles » n'incitent pas à la fête et découragent de nombreuses Municipalités. Ceux-ci et ceux-là nuisent aussi aux résultats des attractions foraines. Beaucoup de villages ont déjà supprimé cette manifestation.

Toutefois, le Dimanche a tenu toutes ses promesses, avec le beau temps aidant. Pour marquer le millésime 2000, la Municipalité a offert un spectacle pyrotechnique de belle tenue aux dires des villageois et au-delà... (Pour information, le coût s'élève à 7 740 F TTC).

Bilan de la fête patronale

	Dépenses	Récettes
Samedi : entrées		3 121,00
Samedi et Dimanche : buvette		23 315,80
Publicité Journal l'Union	1 097,93	
Animation Musiciens	5 100,00	
Vigiles - samedi soir -	1 578,72	
Facture boissons diverses	8 323,13	
Facture Champagne	8 074,00	
Eau, bières (sur stock)	74,20	
Manèges, confiseries enfants écoles	365,00	
Droits d'auteur SACEM	795,32	
Facture nettoyage salle	956,80	
Divers : collation, papier, goûter	188,60	
TOTAL	24 553,70	26 436,80
Bénéfice	1 883,10	

Pour cette dernière année du millénaire, les Jeunes d'Omev étaient encore au rendez-vous pour la confection et la distribution des fleurs à l'occasion de la Fête Patronale. Toujours aussi motivés, ils ont contribué à leur façon à cette manifestation et ce fut comme tous les ans une manière de réunir la Jeunesse afin de mieux faire connaissance – car même dans un petit village comme le notre, nous apprenons tous les jours à nous connaître -. La discussion reste encore le meilleur moyen de se découvrir. Ce contact a continué de s'épanouir lors de la distribution au sein du village. Nous en profitons pour remercier les Omyats et Omyates pour leur bon accueil et leur générosité qui nous permet de faire d'autres activités au sein du village et de montrer notre capacité à entreprendre et à nous responsabiliser. AB.

La somme de 2 060, 55 F (fleurs) a été versée au compte de la section « Jeunes ».

HALLOWEEN :

Comme je m'y étais engagé dans le bulletin municipal n° 10 « Lettre du Maire » j'ai soutenu l'initiative de Catherine COLLOT qui est venue spontanément se proposer pour organiser Halloween « version 2000 » quelques jours seulement avant le 31 octobre. Merci à elle ! Car même sans adhérer à l'association CCL, les bonnes volontés existent. La tenue et la réussite de cette manifestation en sont la preuve. Je remercie par là même occasion tous les bénévoles qui – encore pas assez nombreux, mais courageux - oeuvrent pour que toutes les festivités prévues au calendrier aient lieu pour le plaisir de tous. JPB.



SOIREE CREOLE.

La soirée créole du 28 octobre 2000 a bien eu lieu. C'est dans une ambiance de soleil et d'exotisme que plus de 100 personnes sont venues s'amuser, danser et goûter aux spécialités créoles. Un magnifique décor ornait les murs intérieurs de la salle des fêtes. Celui-ci avait été confectionné par la jeunesse qui nous a exposé ses talents. Nous remercions tous les participants de cette soirée pour l'esprit de fête qu'ils ont apporté.
A.B.



Jolies tables, jolies décorations

TELETHON.



Les malades, les chercheurs
et l'AFPM remercient

25 Commune d'Orney

44 rue d'Orney, 02130 Orney
03 27 41 11 11
Site Web : www.lespremierssecours.org



Après le téléthon des 3 et 4 décembre 1999 qui s'est déroulé avec succès à Pogny et qui a rapporté la somme de 44 111 F, ce fut au tour d'Orney de recevoir le téléthon les 8 et 9 décembre 2000.

Apporter sa contribution par l'organisation d'une grande fête populaire, tel est l'objectif de l'association créée et présidée depuis 6 ans par M. Vincent DOMMANGE à l'échelon local. Son but est d'être - pendant 24 heures - auprès des parents qui osent, des parents qui veulent sauver leurs enfants et qui ont mis en marche la plus importante machine de solidarité qui ait vu le jour en Europe.

Il n'y a pas de petites idées : il y a la générosité ! Aussi, cette association aidée et composée de délégués motivés des six communes : Moncetz-Longevas, Chepy, Saint-Germain-la-Ville, Vésigneul-sur-Marne, Pogny, Orney et avec l'implication soutenue des

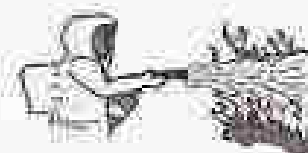
sapeurs-pompiers et sympathisants de La Chaussée-sur-Marne, a mis en place un village téléthon à Omev cette année. Toutes et tous avez répondu généreusement à cet appel. Associations diverses, matards, pêcheurs, sapeurs-pompiers, particuliers, ont œuvré pour distraire la population et assurer la réussite de ces 24 heures non-stop.

Un grand merci aux bonnes volontés et amis du téléthon qui ont permis de réunir la somme de 44 431 F qui a été versée à l'Association Française contre les Myopathies. JPB.

Un Pas du Réant Téléthon 2000



INFO 18.



AMIS SAPEURS-POMPIERS !

Nous ne remercierons jamais assez votre sens des autres, car votre dévouement lors de la tempête du 26 décembre 1999 a engendré un grand mouvement de solidarité, rassuré, et sorti de sa torpeur notre village. Vos initiatives (tronçonnages, hachages, débâtements, remplacement de tuiles envolées du toit des maisons des personnes seules ou âgées, ou en vacances) – au-delà de votre devoir – ont tranquilisé la population d'Omev. Vous avez été formidables ! ! !



la maison de Mme REGNAULT



Une vue partielle des dégâts

EFFECTIF :

Le 17 juin, était renouvelé le contrat pour cinq ans des sapeurs : Jacques BORDOGNA, Michel COSQUER, Claude DRALEZ, du caporal : Joël PERRAULT et du sergent : Jean-Paul BRIGNOLL.

La nouvelle domiciliation de Stéphane CHAOMLEFFEL l'a conduit à démissionner le 1^{er} Août.



Stéphane et Nadine honorés par les Sapeurs-pompiers

FORMATION.

Trois diplômes furent remis lors de la Sainte-Barbe, le 16 décembre dernier, organisée par le Président de l'Amicale, le sapeur Michel CONROY. Jean-Paul BRIGNOLI, accompagné du caporal Joël PERRAULT, félicitèrent le sapeur Emmanuel CHAOMLEFFEL, reçu à la formation de base le 20 mai et pour sa réussite à la formation de secourisme (A.F.P.S.) le 22 novembre durant son service militaire. Ils félicitèrent aussi les sapeurs Fabrice GALVAIN et Thierry GIGNON pour leur diplôme de Formation de base qu'ils ont suivi du 8 avril au 13 mai au C.S. La Chaussée-sur-Marne avec leurs collègues. Encore tous nos remerciements pour le dévouement de tous ces volontaires.



Les récipiendaires

DOTATION MATERIEL.

Le Conseil Municipal, suite à la tempête, a doté le C.P.I d'Orney, d'un kit anti-chute malette, d'une échelle double et de produit guépicide, ceci pour une somme de 5 724,99 F.

Un achat de tenues : képis, vestes, vareuses, pantalons, pulls, ceinturons et bottes) pour une somme de 3 078,58 F est venu compléter le nécessaire.

Est en cours d'installation : un poteau d'incendie nouveau le long de la RN 44 afin de couvrir en moyen en eau un secteur déficient du village et le remplacement d'un second : rue Langevin, qui était défectueux.

Dernière minute : le contingent incendie qui sera à payer par notre commune au Département pour 2001 est de 33 525,24 F, somme qui sera inscrite au prochain budget primitif.

NECROLOGIE

Un ami nous a quitté le 29 mai : Jean ARNOULD. Enlevé rapidement aux siens et à notre affection par une maladie implacable, Jean restera toujours dans la mémoire de ceux à qui il a regalé le plaisir et qu'il a rencontrés. A toute sa famille nous renouvelons ici nos sincères condoléances. JPB.

REGARD SUR LE PASSE...



Délibération reprise dans un registre de 1895

Session extraordinaire du 7 juillet 1895.

L'an mil huit cent quatre vingt quinze, le sept juillet à midi et demi, le Conseil municipal de la commune d'Omey s'est réuni à la mairie sous la présidence de M. Ponsard Edouard, Maire, et en vertu de la convocation faite le quatre juillet mil huit cent quatre vingt quinze.

Présents : M. M. Ponsard Edouard Maire, Leblanc Charles, Debeury Alphonse, Commény Jules, Bailly Elol, Viart Edmond.

Absents : M. M. Vallet Emile, Monteil Ernest, Debeury Isidore, Ponsard Raymond (régulièrement excusés lesquels forment la majorité des membres en exercice et ont élu pour remplir les fonctions de secrétaire M. Viart Edmond qui accepte.

M. le Président invite l'Assemblée à délibérer sur le programme de la fête nationale.

Après discussion, le programme de la fête a été ainsi arrêté :

- 1°) 6 coups de canon seront tirés à l'aurore et 6 coups au coucher du soleil le 14 juillet*
- 2°) Une distribution de bonbons et de gâteaux sera faite aux enfants de l'école d'Omey.*
- 3°) Une réunion du Conseil municipal aura lieu à la maison commune pour fêter la date du 14 juillet.*
- 4°) Les habitants sont invités à pavoiser et à illuminer leurs maisons dans la soirée.*
- 5°) S'il est possible un bal public sera installé sur la place publique du village.*

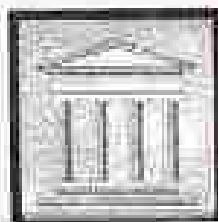
Monsieur le maire est autorisé à prélever sur les fonds des dépenses imprévues la somme nécessaire à la célébration de cette fête patriotique.

Fait et délibéré en séance les ans mois et jour ci-dessus. Et ont signé les membres présents.

La présente délibération a été affichée à la porte de la Mairie.

*Suivent les signatures,
E.V. LL.*

DROITS ET DEVOIRS



LE PACS

Il a fallu 8 ans de gestation avant que ne soit adopté le pacte civil de solidarité (PACS) le 15 novembre 1999.

Le PACS est un nouveau titre d'union à tous ceux qui ne veulent ou ne peuvent pas se marier et qui ne se contentent pas du concubinage. En voici les lignes essentielles.

C'est un contrat entre 2 personnes majeures de sexe différent ou de même sexe pour organiser leur vie commune.

La déclaration, faite au tribunal d'instance du lieu de résidence, est enregistrée sur un registre spécial, avec transcription au greffe du tribunal du lieu de naissance de chaque partenaire.

Les bénéficiaires se doivent une aide mutuelle et matérielle fixée par le pacte. Ils sont solidaires des dettes contractées pour les besoins de la vie courante. Le régime des biens acquis à titre onéreux est l'indivision sauf stipulation contraire.

Le PACS peut être rompu d'un commun accord ou par l'un des partenaires. Si l'un d'eux se marie ou décède, le pacte prend fin automatiquement et la mention est inscrite en marge de l'acte initial.

Les conséquences de rupture sont réglées par le juge lorsqu'il y a des désaccords.

En cas de décès, ou d'abandon de logement, du titulaire du bail, l'autre partenaire bénéficie d'un transfert du droit au bail.

La Loi prévoit une imposition commune sur le revenu au terme de la 3^e année.

Les dispositions du Code Civil qui concernent les époux notamment en matière de succession ou de libéralités ne sont pas transposées aux partenaires liés par un Pacs. La Loi réduit les droits de succession et donation, sous condition d'une durée de 2 ans de PACS à la date du décès ou de la donation de taux d'imposition est fixé à 40 % jusqu'à 100.000 F taxables, à 50 % au-delà, et l'abattement plafonné à 300.000 F en 1999, 375.000 F à partir du 1^{er} janvier 2000. Enfin, les partenaires d'un pacte civil de solidarité seront soumis comme les concubins actuellement, à une imposition commune au titre de l'impôt sur la fortune.

Pour information, ce texte n'a été adopté que par l'Assemblée Nationale conformément aux dispositions de l'article 45 alinéa 4 de la Constitution. E.V.

LES FICHES D'ETAT CIVIL

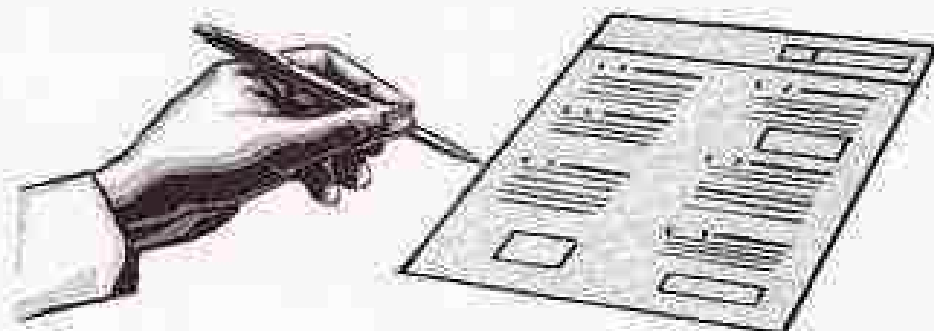
Logiquement, à compter du 1^{er} décembre 2000, la fiche d'état civil a été supprimée de notre vocabulaire. Et oui, logiquement... car certains organismes l'exigent toujours au mépris de la volonté générale.

Et oui, la présentation de l'original ou d'une photocopie du livret de famille, de la carte nationale d'identité ou du passeport en cours de validité doit suffire.

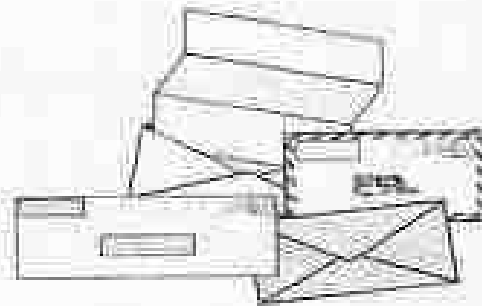
Les justificatifs de domicile (factures EDF, France Télécom) ne doivent plus être demandés sauf, pour l'inscription sur une liste électorale, ou dans un établissement scolaire, pour l'obtention d'une pièce d'identité ou d'un titre de séjour. E.V.

SE PORTER CAUTION

Attention votre engagement est conclu pour une durée précisée dans la formule de cautionnement. Si tel est le cas, la personne qui s'est portée caution ne peut pas dénoncer son contrat unilatéralement durant la durée prévue. Par contre, si le cautionnement est accordé pour une durée indéterminée, l'engagement peut être révoqué à tout moment sous réserve que le garant informe le créancier par lettre recommandée avec accusé réception. E.V.



INFORMATIONS DIVERSES



GRACE à L'INSERT, moins d'impôts

Si vous installez soit un insert de cheminée, un poêle en fonte ou un foyer fermé, vous pouvez bénéficier d'une réduction d'impôts au titre d'acquisition de gros équipements, même si ces appareils sont destinés à être utilisés comme chauffage d'appoint.

Le crédit d'impôt est égal à 15% du prix des équipements retenu dans la limite de 20.000 F pour une personne seule ou 40.000 F pour un couple marié. Les contribuables concernés ont jusqu'au 31 décembre de la 3^e année qui suit le paiement des dépenses pour effectuer une demande auprès des services fiscaux. Cette mesure concerne les factures établies entre le 1^{er} janvier 1997 et le 15 septembre 1999, puisque, depuis cette date, ces équipements bénéficient du taux réduit de TVA à 5,5 %. E.V.

LA TELEASSISTANCE, vous connaissez ?

La téléassistance existe depuis environ une quinzaine d'années et permet à beaucoup de personnes de vivre avec plus de sérénité.

Son système allie moyens techniques et humains pour vous venir en aide à tous moments et en toutes circonstances. Vous pressez un bouton et vous voilà en contact avec quelqu'un qui va tout mettre en œuvre pour vous aider au mieux et le plus vite possible.

Un transmetteur est fixé sur la prise de téléphone, il est doté d'un micro très sensible et d'un haut-parleur. Lorsqu'il est activé, après avoir déclenché l'alarme, vous dialoguez avec une centrale d'appels sans décrocher l'appareil d'où son intérêt. Lors de son installation le technicien se doit de pratiquer plusieurs essais pour en assurer le bon fonctionnement et vérifier la portée des appareils.

Un émetteur, petit boider, est porté autour du cou de la personne sous forme de médaillon, ou de bracelet-montre sur lequel il y a un bouton d'appel. Il suffit d'appuyer

sur celui-ci pour communiquer aussitôt avec la centrale d'appel et ainsi déclencher l'alerte d'un danger sans devoir faire de numéro téléphonique.

Dans un 1^{er} temps, votre appel est géré par une personne de proximité à laquelle vous aurez donné votre clé. Elle interviendra immédiatement à la demande de la Centrale. Cette personne viendra se rendre compte de votre problème. En cas d'absence de votre bon samaritain, ce sont les services de secours qui sont appelés si vous n'êtes plus en mesure de répondre et de vous exprimer. La téléassistance sert à ça !

Les centrales d'appels sont à l'affût 24 h sur 24, comme les pompiers ou les urgences. De plus vous êtes identifié immédiatement sans devoir vous présenter. En cas de malaise, si vous avez l'instinct d'appuyer sur l'émetteur, vous pouvez être sauvé sans rien devoir faire de plus. En outre, les centrales d'appels vérifient régulièrement le bon fonctionnement de votre installation. Voici les principaux opérateurs :

- PRESENCE VERTE : (Groupama, MSA), les Mercuriales, 40 rue Jean Jaurès, 93547 BAGNOLET Cédex Tél : 01.41.63.86.89
- GTS (Mondial Assistance), 81 rue Pierre Sémard 92324 CHATILLON CEDEX. Tél : 01.46.12.12.12
- FILIEN (assoc. D'aide à domicile en milieu rural), Tour 19, Pré-L'Evêque, BP 219 - 55105 VERDUN Cédex Tél : 03.29.86.77.77
- EUROP ASSITANCE France, Téléassistance, 1 promenade de la Bonnette, 92230 GENNEVILLIERS Tél : 01.41.85.86.35
- FIL BLEU (Axa assistance France) 12 bis boulevard des Frères Voïsin, 92798 ISSY LES MOULINEAUX Cédex 9. Tél : 01.55.92.41.50
- ASSOCIATION EQUINOXE, 159 rue de Charreton, 75012 PARIS, Tél : 01.44.73.87.77
- SERENA (Mail), 100 avenue Salvador-Allende, 79000 NIORT. Tél : 05.49.3.24.00

Il existe des contrats signés pour une période de trois mois, renouvelables tous les mois et d'autres où l'on s'engage pour un an. Dans cette hypothèse vérifiez bien les possibilités de résiliation anticipée. Elle se fait toujours par écrit, avec un préavis variant de un à trois mois. Une simple lettre suffit, toutefois, il est plutôt recommandé de l'adresser en recommandée avec accusé réception.

Attention, certains opérateurs exigent que vous assuriez le matériel (contre le vol, l'incendie, la surtension électrique). Vérifiez si cela est prévu dans votre multirisques habitation. Et faites-vous préciser ce que comprend la maintenance (remplacement des piles, du cordon, etc.). Vous devez restituer le matériel en bon état, faute de quoi vous encourez des pénalités.

Sur ce dernier point, des spécialistes du droit vont étudier ces contrats d'autant plus qu'ils s'adressent à des personnes âgées, plus vulnérables. E.V.

INSCRIPTION DES JEUNES GENS ET JEUNES FILLES

AU SERVICE NATIONAL

Ceux-ci doivent s'inscrire en Mairie dans le mois de leurs 16 ans. Se munir du livret de famille des parents.

RECENSEMENT MILITAIRE.



Celui-ci donne des droits :

- Inscription sur les listes électorales
- Appel préparation à la défense (JAPD)
- Inscription aux examens et concours
- Permis auto et moto.

Filles et garçons âgés de 16 ans, de nationalité française, **FAITES-VOUS RECENSER à la MAIRIE.**

Le recensement est obligatoire. Informez-vous dans votre mairie ou sur Internet : <http://www.defense.gouv.fr> JPB

RECENSEMENT de la POPULATION.



Orney compte désormais 257 habitants au 1^{er} janvier 2000

En 1870, Omev comptait 140 habitants.

Il y a 100 ans : année 1901, voici ce que l'on pouvait lire sur la commune d'Omev :

A 15 km de Châlons - ① de Pigny — gare de Vitry-la-Ville (à 4 km) - 100 habitants - Port sur le canal latéral à la Marne.

Maire : Comte de Rlocour.

Agriculteurs : Marjollet, Oudin, Ponsard, Variet.

Aubergiste : Guillaumet, épicerie, tabac.

Carrières de craie : Lambert.

Charbon : Leblanc.

Coquetier : Marjollet.

Framagerie : Marchal (V.)

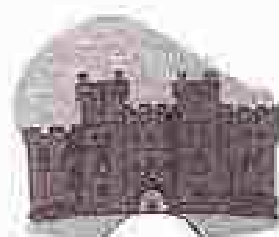
Grains : Debeury, vins.

Osiers (comm. d') : Ponsard.

Sabots (fabr. de) : Bailly.

Vanniers : Anillon, Commesny.

OMEV : Cie de Rlocour.



CORRESPONDANCE.

Afin de permettre un meilleur acheminement de correspondance entre la Mairie et vous, nous vous serions reconnaissants de vérifier si votre boîte aux lettres comporte toujours lisiblement votre nom de famille et votre prénom. Merci d'avance. JPB.

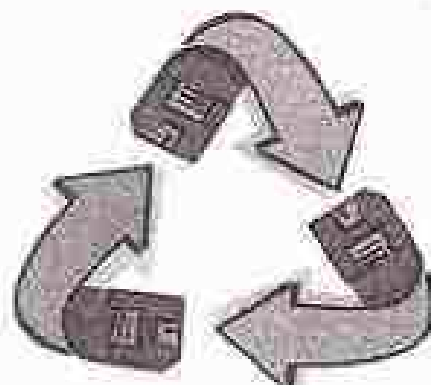
NOUVEAUX HABITANTS

Les habitants qui viennent de s'installer dans le village sont invités à se présenter à la Mairie, munis de leur livret de famille pour effectuer diverses formalités.

ORDURES MENAGERES

La Société ONYX effectue le ramassage des poubelles le jeudi matin. Les habitants doivent sortir les poubelles au plus le mercredi (soir de préférence) afin d'éviter l'éparpillement par le vent et les animaux errants.

Deux ramassages de monstre sont organisés (un au printemps, l'autre à l'automne). Un avis dans les boîtes à lettres en précisera les dates.



Très bientôt, nous aurons à trier nos déchets. Ce geste simple devra devenir un geste naturel. Pourquoi trier nos déchets ?

- Pour protéger notre environnement et éviter le gaspillage.

A l'heure actuelle, nous produisons deux fois plus de déchets qu'il y a trente ans. Le recyclage permet de préserver des ressources naturelles (bois, pétrole, minéral de fer). *(avec 27 bouteilles en plastique, on fait un pull).*

- Pour créer des emplois et des activités nouvelles.

Le recyclage permet de développer de nouvelles activités : besoin d'hommes pour collecter, affiner le tri, transformer les matériaux, et de créer des emplois nouveaux.

- Pour maîtriser les dépenses et optimiser les outils.
- Le tri est une obligation légale.

La loi du 15 juillet 1975 modifiée en 1992 et 1995, qui définit les principes qui régissent aujourd'hui la gestion des déchets en France : réduction de leur quantité, suppression des décharges traditionnelles d'ici à 2002, valorisation des déchets produits par recyclage et information de la population)

Les matériaux recyclables représentent 60 % du volume de votre poubelle.

Matériaux recyclables :

- Emballages : papier, carton : 14 %, verre : 7 %, plastique : 26 %, métal : 4 %, journaux, prospectus : 9 %.

Matériaux non recyclables :

- Déchets putrescibles (épluchures, déchets de cuisine...) : 16 %, divers (vieux vêtements...) : 24 %.

CONTAINER A VERRES

Merci de ne déposer dans ce container qu'uniquement les bouteilles en verre. Sont impérativement exclus les bouchons, les capsules...

DOSSIER « CIMETIERE » - « CENDRES »



Quelques questions reviennent concernant ce sujet délicat par ce qu'il transporte d'attachement profondément intime et sentimental :

Avant toute chose, il faut savoir que le défunt doit avoir signifié par écrit sa volonté d'être incinéré.

Où peuvent être déposées les cendres d'un défunt ?

1. Le cimetière n'est pas le seul endroit où peuvent être déposées les cendres (article R.2213-39 du Code Général des Collectivités Territoriales) (CGCT).
2. L'urne peut être déposée dans une sépulture de taille réduite, c'est à dire dans une concession appelée « caveau ».
3. L'inhumation dans une sépulture traditionnelle ne nécessite nullement l'existence de places disponibles dans la concession. Dans certaines communes, les urnes sont déposées au-dessus des caveaux dans l'espace qualifié de vide-sanitaire. Dans ce cas, les familles doivent gérer le paiement des taxes et vacations dues à l'occasion du dépôt qui s'assimile à une inhumation traditionnelle.

Le maire ne peut pas s'opposer à ce dépôt sauf motif d'ordre public.

Cette opération peut donner lieu à la perception d'une taxe communale prévue à l'article L.2223-22 du CGCT si la commune souhaite l'instituer.

4. Les textes autorisent les familles à garder l'urne à domicile.
5. L'urne peut être déposée dans une case de columbarium.
6. L'urne peut être déposée dans une propriété privée.
7. L'urne peut être scellée sur un monument funéraire.

Les dispositions citées en « 3 » s'appliquent de la même manière.

8. Les cendres peuvent être dispersées en pleine nature mais ne peuvent l'être sur les voies publiques.
9. Les cendres peuvent être dispersées dans le lieu spécialement affecté à cet effet autrefois appelé « jardin du souvenir ».

Les cendres de deux personnes incinérées peuvent-elles être regroupées dans une même urne ?

La réponse est oui, puisque la famille dispose librement des cendres de leurs défunts.

L'inverse est accepté aussi puisque les cendres d'une même personne peuvent être déposées dans plusieurs urnes distinctes. La famille peut elle-même réaliser cette tâche. Toutefois des plaques mentionnant les numéros respectifs de l'acte (ou des actes) de décès doivent être apposées sur l'urne ou (les urnes). E.V.

NOS JOIES ET NOS PEINES

NAISSANCES :

- Mathilde BAILLY le 17 janvier 2000
- Nicolas LESAINT le 15 mars 2000
- Antonin et Martin PERNEL le 22 septembre 2000



MARIAGES :

- Laurence SERGI et Emmanuel DOMMANGET le 29 avril 2000
- Catherine JACQUET et Fabrice JAUGE le 10 juin 2000
- Christophe PATINET et Karine BALLAND le 24 juin 2000
- Laurent JOUETTE et Catherine CHENU le 8 juillet 2000
- Stéphane CHAOMLEFFEL et Nadine MANDIN le 22 juillet 2000



DECES :

- Madame Alice OPPICI : 3 février 2000
- Monsieur Lucien GOUET : 24 novembre 2000
- Madame Mauricette LEBONVALLET : 3 janvier 2001

TRANSCRIPTIONS :

- M. Pierre BRIGNOLI
- M. Cyprien-Raymond PETIT



NOUVEAUX ARRIVANTS :

- M. Cédric PIERRE, RD 60
- Famille Sylvie NOËL, 2 rue Langevin
- M. Jérôme DIRONSOY et Mlle Jessie GERODEL, RD 60
- Famille Frédéric BUVAT, 24 rue de la Garenne
- Famille François KOENIG, 11 rue de la Garenne

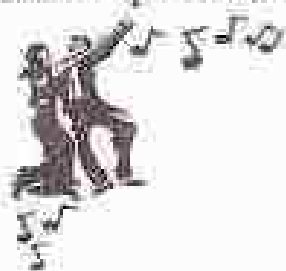
DEPARTS :

- Famille CHAUDEL
- Famille VIGOURT-TOTARO

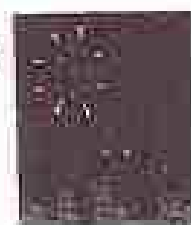
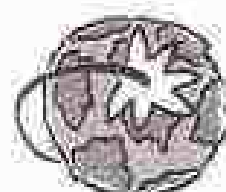


BLOC-NOTES

Manifestations prévues en 2001



- Vœux du Maire : 13 janvier 2001 à 18 h
- Galette des Rois (CCL) : 20 janvier à 18 h
(Invités : détenteurs de la carte du CCL)
- Thé dansant (CCL) : 11 février
- Concours de belote (Club des Loisirs du CCL) : 10 mars
- Elections cantonales et municipales les 11 et 18 mars
- Voyage (section « Jeunes » du CCL) : à fixer
- Armistice 1939-1945 : 7 mai
- Journée du cyclisme (CCL & Municipalité) et exposition de peinture (club Peinture du CCL) : 24 mai
- Fête des Ecoles : courant juin
- Repas des « Anciens » offert par la Municipalité : 8 juillet
- Manifestations à l'échelon du village : (CCL et Municipalité) : 14 juillet
- Fête patronale (CCL et Municipalité) : 22-23 septembre
- Fête d'Halloween : 31 octobre
- Dîner dansant (CCL) : 3 novembre
- 11 Novembre 2001 : anniversaire de l'Armistice 1918



QUELQUES NUMEROS DE TELEPHONE UTILES



- **POMPIERS :** 18
- **SAMU :** 15
- **GENDARMERIE :** 17 ou 03 26 67 74 44
- **CENTRE ANTI-POISON REIMS :** 03 26 86 26 86
- **HOPITAL Châlons :** 03 26 69 60 60
- **MEDECINS :**
 - ... Dr OPOCZYNSKI : 03 26 67 70 46
 - ... Drs KLEIN et WEISS : 03 26 72 94 76
 - ... Dr PEROTIN : 03 26 67 71 20
- **PHARMACIE DE LA MOIVRE** 03 26 67 71 24
- **INFIRMIERES :**
 - Malry : 03 26 66 53 49
 - Saint-Amand-s-Fion : 03 26 73 91 73
- **PRESBYTERE :** 03 26 68 04 62
- **EDF Dépannage :** 03 26 74 51 28
- **CGE - Eau :** Accueil clientèle et dépannage : 0.801.463.463
- **MAIRIE :** 03 26 67 71 68
- **Télécopie :** 03 26 67 71 68

*Ouverte le Mercredi de 18 h à 19 h
le Vendredi de 11 h à 12 h*

- **ECOLE MATERNELLE :** 03 26 67 72 59
- **SALLE DES FETES :** 03 26 67 76 76

OVERVIEW



Wiley InterScience, DOI 10.1002/anie.200300000



© 2004 Blackwell Publishing Ltd *Journal of Internal Medicine* 255: 105–112

110



ONE



100



11-154-10

1997, 1998, 1999, 2000, 2001, 2002, 2003, 2004, 2005, 2006, 2007, 2008, 2009, 2010, 2011, 2012, 2013, 2014, 2015, 2016, 2017, 2018, 2019, 2020, 2021, 2022, 2023, 2024, 2025, 2026, 2027, 2028, 2029, 2030, 2031, 2032, 2033, 2034, 2035, 2036, 2037, 2038, 2039, 2040, 2041, 2042, 2043, 2044, 2045, 2046, 2047, 2048, 2049, 2050, 2051, 2052, 2053, 2054, 2055, 2056, 2057, 2058, 2059, 2060, 2061, 2062, 2063, 2064, 2065, 2066, 2067, 2068, 2069, 2070, 2071, 2072, 2073, 2074, 2075, 2076, 2077, 2078, 2079, 2080, 2081, 2082, 2083, 2084, 2085, 2086, 2087, 2088, 2089, 2090, 2091, 2092, 2093, 2094, 2095, 2096, 2097, 2098, 2099, 2100, 2101, 2102, 2103, 2104, 2105, 2106, 2107, 2108, 2109, 2110, 2111, 2112, 2113, 2114, 2115, 2116, 2117, 2118, 2119, 2120, 2121, 2122, 2123, 2124, 2125, 2126, 2127, 2128, 2129, 2130, 2131, 2132, 2133, 2134, 2135, 2136, 2137, 2138, 2139, 2140, 2141, 2142, 2143, 2144, 2145, 2146, 2147, 2148, 2149, 2150, 2151, 2152, 2153, 2154, 2155, 2156, 2157, 2158, 2159, 2160, 2161, 2162, 2163, 2164, 2165, 2166, 2167, 2168, 2169, 2170, 2171, 2172, 2173, 2174, 2175, 2176, 2177, 2178, 2179, 2180, 2181, 2182, 2183, 2184, 2185, 2186, 2187, 2188, 2189, 2190, 2191, 2192, 2193, 2194, 2195, 2196, 2197, 2198, 2199, 2200, 2201, 2202, 2203, 2204, 2205, 2206, 2207, 2208, 2209, 2210, 2211, 2212, 2213, 2214, 2215, 2216, 2217, 2218, 2219, 2220, 2221, 2222, 2223, 2224, 2225, 2226, 2227, 2228, 2229, 2230, 2231, 2232, 2233, 2234, 2235, 2236, 2237, 2238, 2239, 2240, 2241, 2242, 2243, 2244, 2245, 2246, 2247, 2248, 2249, 2250, 2251, 2252, 2253, 2254, 2255, 2256, 2257, 2258, 2259, 2260, 2261, 2262, 2263, 2264, 2265, 2266, 2267, 2268, 2269, 2270, 2271, 2272, 2273, 2274, 2275, 2276, 2277, 2278, 2279, 2280, 2281, 2282, 2283, 2284, 2285, 2286, 2287, 2288, 2289, 2290, 2291, 2292, 2293, 2294, 2295, 2296, 2297, 2298, 2299, 2300, 2301, 2302, 2303, 2304, 2305, 2306, 2307, 2308, 2309, 2310, 2311, 2312, 2313, 2314, 2315, 2316, 2317, 2318, 2319, 2320, 2321, 2322, 2323, 2324, 2325, 2326, 2327, 2328, 2329, 2330, 2331, 2332, 2333, 2334, 2335, 2336, 2337, 2338, 2339, 2340, 2341, 2342, 2343, 2344, 2345, 2346, 2347, 2348, 2349, 2350, 2351, 2352, 2353, 2354, 2355, 2356, 2357, 2358, 2359, 2360, 2361, 2362, 2363, 2364, 2365, 2366, 2367, 2368, 2369, 2370, 2371, 2372, 2373, 2374, 2375, 2376, 2377, 2378, 2379, 2380, 2381, 2382, 2383, 2384, 2385, 2386, 2387, 2388, 2389, 2390, 2391, 2392, 2393, 2394, 2395, 2396, 2397, 2398, 2399, 2400, 2401, 2402, 2403, 2404, 2405, 2406, 2407, 2408, 2409, 2410, 2411, 2412, 2413, 2414, 2415, 2416, 2417, 2418, 2419, 2420, 2421, 2422, 2423, 2424, 2425, 2426, 2427, 2428, 2429, 2430, 2431, 2432, 2433, 2434, 2435, 2436, 2437, 2438, 2439, 2440, 2441, 2442, 2443, 2444, 2445, 2446, 2447, 2448, 2449, 2450, 2451, 2452, 2453, 2454, 2455, 2456, 2457, 2458, 2459, 2460, 2461, 2462, 2463, 2464, 2465, 2466, 2467, 2468, 2469, 2470, 2471, 2472, 2473, 2474, 2475, 2476, 2477, 2478, 2479, 2480, 2481, 2482, 2483, 2484, 2485, 2486, 2487, 2488, 2489, 2490, 2491, 2492, 2493, 2494, 2495, 2496, 2497, 2498, 2499, 2500, 2501, 2502, 2503, 2504, 2505, 2506, 2507, 2508, 2509, 2510, 2511, 2512, 2513, 2514, 2515, 2516, 2517, 2518, 2519, 2520, 2521, 2522, 2523, 2524, 2525, 2526, 2527, 2528, 2529, 2530, 2531, 2532, 2533, 2534, 2535, 2536, 2537, 2538, 2539, 2540, 2541, 2542, 2543, 2544, 2545, 2546, 2547, 2548, 2549, 2550, 2551, 2552, 2553, 2554, 2555, 2556, 2557, 2558, 2559, 2560, 2561, 2562, 2563, 2564, 2565, 2566, 2567, 2568, 2569, 2570, 2571, 2572, 2573, 2574, 2575, 2576, 2577, 2578, 2579, 2580, 2581, 2582, 2583, 2584, 2585, 2586, 2587, 2588, 2589, 2590, 2591, 2592, 2593, 2594, 2595, 2596, 2597, 2598, 2599, 2600, 2601, 2602, 2603, 2604, 2605, 2606, 2607, 2608, 2609, 2610, 2611, 2612, 2613, 2614, 2615, 2616, 2617, 2618, 2619, 2620, 2621, 2622, 2623, 2624, 2625, 2626, 2627, 2628, 2629, 2630, 2631, 2632, 2633, 2634, 2635, 2636, 2637, 2638, 2639, 2640, 2641, 2642, 2643, 2644, 2645, 2646, 2647, 2648, 2649, 2650, 2651, 2652, 2653, 2654, 2655, 2656, 2657, 2658, 2659, 2660, 2661, 2662, 2663, 2664, 2665, 2666, 2667, 2668, 2669, 2670, 2671, 2672, 2673, 2674, 2675, 2676, 2677, 2678, 26

[illegible]



OMICK, (Maine) — Capt. Faulhaber



Faulhaber, (Maine)